

**T.C**  
**KÖRFEZ KAYMAKAMLIĞI**  
**AHMET TANER KIŞLALI İLKOKULU MÜDÜRLÜĞÜ**



**2019-2023 STRATEJİK PLANI**

## İSTİKLAL MARŞI

Korkma, sönmez bu şafaklarda yüzen al sancak;  
Sönmeden yurdumun üstünde tüten en son ocak.  
O benim milletimin yıldızıdır, parlayacak;  
O benimdir, o benim milletimindir ancak.

Çatma, kurban olayım, çehreni ey nazlı hilal!  
Kahraman ırkıma bir gül! Ne bu şiddet, bu celal?  
Sana olmaz dökülen kanlarımız sonra helal...  
Hakkıdır Hakk'a tapan milletimin istiklal!

Ben ezelden beridir hür yaşadım, hür yaşarım.  
Hangi çılgın bana zincir vuracakmış? Şaşarım!  
Kükremiş sel gibiyim, bendimi çiğner, aşarım.  
Yırtarım dağları, enginlere sığmam taşarım.

Garbın afakını sarmışsa çelik zırhlı duvar,  
Benim iman dolu göğsüm gibi serhaddim var.  
Ulusun, korkma! Nasıl böyle bir imanı boğar,  
"Medeniyet!" dediğin tek dişi kalmış canavar?

Arkadaş! Yurduma alçakları uğratma sakın.  
Siper et gövdeni, dursun bu hayasızca akın.  
Doğacaktır sana va' dettiği günler Hakk'ın...  
Kim bilir, belki yarın, belki yarından da yakın.

Bastığın yerleri "toprak!" diyerek geçme, tanı:  
Düşün altındaki binlerce kefensiz yatanı.  
Sen şehit oğlusun, incitme, yazıktır atanı:  
Verme, dünyaları alsan da, bu cennet vatanı.

Kim bu cennet vatanın uğruna olmaz ki feda?  
Şüheda fışkıracak toprağı sıksan, şüheda!  
Canı, cananı bütün varımı alsın da Huda,  
Etmesin tek vatanımdan beni dünyada cüda.

Ruhumun senden, İlahi, şudur ancak emeli:  
Değmesin mabedimin göğsüne namahrem eli.  
Bu ezanlar ezanlar-ki şahadetleri dinin temeli  
Ebedi yurdumun üstünde benim inlemeli.

O zaman vecd ile bin secde eder-varsa-taşım,  
Her celihandan, İlahi, boşanıp kanlı yaşım,  
Fışkırır ruh-ı mücerred gibi yerden na'şim;  
O zaman yükselerek arşa değer belki başım.

Dalgalar sen de şafaklar gibi ey şanlı hilal!  
Olsun artık dökülen kanlarımın hepsi helal!  
Ebediyen sana yok, ırkıma yok izmihlal:  
Hakkıdır, hür yaşamış bayrağımın hürriyet;  
Hakkıdır, Hakk'a tapan, milletimin istiklal!

Mehmet AKİF ERSOY

Öğretmenler;  
Yeni Nesil Sizin  
Eseriniz Olacaktır.

*H. Atatürk*



## GENÇLİĞE HİTABE

Ey Türk gençliği! Birinci vazifen, Türk İstiklalini, Türk cumhuriyetini, ilelebet, muhafaza ve müdafaa etmektir.

Mevcudiyetinin ve istikbalinin yegane temeli budur. Bu temel, senin, en kıymetli hazinedir. İstikbalde dahi, seni, bu hazineden, mahrum etmek isteyecek, dahili ve harici, bedhahların olacaktır. Bir gün, istiklal ve cumhuriyeti müdafaa mecburiyetine düşersen, vazifeye atılmak için, içinde bulunacağın vaziyetin imkan ve şeraitini düşünmeyeceksin! Bu imkan ve şerait, çok namüsalih bir mahiyette tezahür edebilir. İstiklal ve cumhuriyetine kastedecek düşmanlar, bütün dünyada emsal görülmemiş bir galibiyetin mümessili olabilirler. Cebren ve hile ile aziz vatanın, bütün kaleleri zapt edilmiş, bütün tersanelerine girilmiş, bütün orduları dağıtılmış ve memleketin her köşesi bilfiil işgal edilmiş olabilir. Bütün bu şeraitten daha elim ve daha vahim olmak üzere, memleketin dahilinde, iktidara sahip olanlar gafflet ve dalalet ve hatta hiyanet içinde bulunabilirler. Hatta bu iktidar sahipleri şahsi menfaatlerini, müstevlerin siyasi emelleriyle tevhit edebilirler. Millet, fakr u zaruret içinde harap ve bitap düşmüş olabilirler.

Ey Türk istikbalinin evladı! İşte, bu ahval ve şerait içinde dahi, vazifen; Türk istiklal ve cumhuriyetini kurtarmaktır! Muhtaç olduğun kudret, damarlarındaki asil kanda, mevcuttur!

*H. Atatürk*

## Sunuş

Çok hızlı gelişen, değişen teknolojilerle bilginin değişim süreci de hızla değişmiş ve başarı için sistemli ve planlı bir çalışmayı kaçınılmaz kılmıştır. Sürekli değişen ve gelişen ortamlarda çağın gerekleri ile uyumlu bir eğitim öğretim anlayışını sistematik bir şekilde devam ettirebilmemiz, belirlediğimiz stratejileri en etkin şekilde uygulayabilmemiz ile mümkün olacaktır. Başarılı olmak da iyi bir planlama ve bu planın etkin bir şekilde uygulanmasına bağlıdır.

Kapsamlı ve özgün bir çalışmanın sonucu hazırlanan Stratejik Plan okulumuzun çağa uyumu ve gelişimi açısından tespit edilen ve ulaşılması gereken hedeflerin yönünü doğrultusunu ve tercihlerini kapsamaktadır. Katılımcı bir anlayış ile oluşturulan Stratejik Plânın, okulumuzun eğitim yapısının daha da güçlendirilmesinde bir rehber olarak kullanılması amaçlanmaktadır.

Okulumuzdahi iyibireğitim seviyesine ulaşmak düşüncesiyle, sürekli yenilenmeyi ve yaratıcılığın kendisine ilke edinmeyi amaçlamaktadır.

Kalitemizi arttırmak için eğitim ve öğretim başta olmak üzere insan kaynakları ve kurum sallaşma, sosyal faaliyetler , altyapı, toplumla ilişkiler ve kurumlar arası ilişkileri kapsayan 2019-2023 stratejik planı hazırlanmıştır.

Büyük önder Atatürk'ü örnek alan bizler; çağa uyum sağlamış, çağı yönlendiren gençler yetiştirmek için kurulan okulumuz, geleceğimiz teminatı olan öğrencilerimizi daha iyi imkânlarla yetiştirip, düşünce ufku geniş Türkiye Cumhuriyeti'ni daha yükseklerle taşıyan bireyler olması için öğretmenleri ve idarecileriyle özverili bir şekilde tüm azmimizle çalışmaktayız.

Sedat DÖNMEZ  
Okul Müdürü

## İçindekiler

<b>SUNUŞ</b> .....	<b>3</b>
<b>İÇİNDEKİLER</b> .....	<b>4</b>
<b>BÖLÜM I: GİRİŞ VE PLAN HAZIRLIK SÜRECİ</b> .....	<b>5</b>
<b>BÖLÜM II: DURUM ANALİZİ</b> .....	<b>6</b>
OKULUN KISA TANITIMI * .....	6
OKULUN MEVCUT DURUMU: TEMEL İSTATİSTİKLER.....	7
PAYDAŞ ANALİZİ .....	13
GZFT (GÜÇLÜ, ZAYIF, FIRSAT, TEHDİT) ANALİZİ.....	20
GELİŞİM VE SORUN ALANLARI .....	23
<b>BÖLÜM III: MİSYON, VİZYON VE TEMEL DEĞERLER</b> .....	<b>25</b>
MİSYONUMUZ * .....	25
VİZYONUMUZ * .....	25
TEMEL DEĞERLERİMİZ * .....	26
<b>BÖLÜM IV: AMAÇ, HEDEF VE EYLEMLER</b> .....	<b>27</b>
TEMA I: EĞİTİM VE ÖĞRETİME ERİŞİM.....	27
TEMA II: EĞİTİM VE ÖĞRETİMDE KALİTENİN ARTIRILMASI .....	30
TEMA III: KURUMSAL KAPASİTE .....	35
<b>V. BÖLÜM: MALİYETLENDİRME</b> .....	<b>40</b>
<b>EKLER:</b> .....	<b>41</b>

## BÖLÜM I: GİRİŞ ve PLAN HAZIRLIK SÜRECİ

2019-2023 dönemi stratejik plan hazırlanması süreci Üst Kurul ve Stratejik Plan Ekibinin oluşturulması ile başlamıştır. Ekip tarafından oluşturulan çalışma takvimi kapsamında ilk aşamada durum analizi çalışmaları yapılmış ve durum analizi aşamasında paydaşlarımızın plan sürecine aktif katılımını sağlamak üzere paydaş anketi, toplantı ve görüşmeler yapılmıştır.

Durum analizinin ardından geleceğe yönelim bölümüne geçilerek okulumuzun amaç, hedef, gösterge ve eylemleri belirlenmiştir. Çalışmaları yürüten ekip ve kurul bilgileri altta verilmiştir.

### STRATEJİK PLAN ÜST KURULU

Üst Kurul Bilgileri		Ekip Bilgileri	
Adı Soyadı	Unvanı	Adı Soyadı	Unvanı
Sedat DÖNMEZ	Okul Müdürü	Oğuzhan YAMAN	Müdür Yardımcısı
Ahmet ÖZCAN	Müdür Yardımcısı	Mehmet Hüseyin SARI	Öğretmen
Mehmet AKBOĞA	Öğretmen	Fatih KAVAK	Öğretmen
Nazlı KAHVECİOĞLU	Okul Aile Birliği Başkanı	Ayşe GÜRÜHAN	Öğretmen
Bahar ÖZKAN	Okul Aile Birliği Yönetim Kurulu Üyesi	Keriman AKKUŞ	Öğretmen
		Sine KARA	Gönüllü Veli
		Asiye KÖKÇAN	Gönüllü Veli

## BÖLÜM II:DURUM ANALİZİ

Durum analizi bölümünde okulumuzun mevcut durumu ortaya konularak neredeyiz sorusuna yanıt bulunmaya çalışılmıştır.

Bu kapsamda okulumuzun kısa tanıtımı, okul künyesi ve temel istatistikleri, paydaş analizi ve görüşleri ile okulumuzun Güçlü Zayıf Fırsat ve Tehditlerinin (GZFT) ele alındığı analize yer verilmiştir.

### **Okulun Kısa Tanıtımı\***

Körfez ilçesi Esentepe Mahallesinde 1996 yılında yapımına başlanmış.1999-2000 eğitim öğretim yılında açılış hazırlıkları yapılırken 17 Ağustos 1999da meydana gelen Marmara depreminden etkilenmiş ve 1 yıl gecikmeyle 2000/2001 öğretim yılında eğitim öğretime açılmıştır. Okulun ismi: okulun ilk ismi 75. Yıl Esentepe İlköğretim Okuludur. 21 Ekim 1999 tarihinde Silahlı saldırıya uğrayarak hayatını kaybeden Siyaset Bilimci Öğretim Üyesi Prof. Dr. Ahmet Taner Kışlalı'nın Anısına 08/03/2000 tarihinde Kocaeli valiliği tarafından Ahmet Taner Kışlalı İlköğretim Okulu adı verilmiştir. Ancak derslik yetersizliği nedeniyle Ek bina yapımına 2005 te başlanmış ve 2006 Mart ayında eğitim öğretime hazırlanarak ek bina 11 derslik ile eğitim öğretime açılmıştır. Böylece toplam 25 derslik mevcuttur. 2006/2007 eğitim öğretim yılında Okulumuz Anasınıfı 2 sınıf 4 şubesi ile açılmıştır.

Okulumuz Kocaeli ili, Körfez ilçesinin doğusunda E 5 yoluna yakın Esentepe Mah. Abdulhamithan Caddesi üzerinde bulunmaktadır.

Okulumuz 2000-2001 Eğitim- Öğretim yılında 200'ü aşkın bir öğrenci ile eğitime başlayıp bu sayı bu gün 650'nin üzerindedir. Okulumuzda Geçici koruma altında olan 108 Suriyeli öğrenci vardır.

Okulumuz A Blok, B Blok olmak üzere iki binadan oluşmaktadır. Okulumuzda 25 derslik, 1 öğretmenler odası, 1 müdür odası, 2 müdür yardımcısı odası, 1 rehberlik odası, 1 otistik sınıfı, 1 mutfak, 1 destek eğitim odası, 1 yemekhane ve1 de Çok amaçlı salonumuz bulunmaktadır.

Ahmet Taner Kışlalı İlköğretim Okulu 2012-2013 Eğitim öğretim yılında Bakanlık tarafında gerçekleştirilen 4+4+4 uygulaması sonucu Ahmet Taner Kışlalı İlkokulu olarak 1. Kademe öğrencilerine hizmet verir duruma gelmiştir.

## Okulun Mevcut Durumu: Temel İstatistikler

### Okul Künyesi

Okulumuzun temel girdilerine ilişkin bilgiler altta yer alan okul künyesine ilişkin tabloda yer almaktadır.

#### Temel Bilgiler Tablosu- Okul Künyesi

İli: KOCAELİ		İlçesi: KÖRFEZ			
Adres:	Esentepe Mahallesi Abdülhamithan Caddesi Körfez/Kocaeli	Coğrafi Konum (link)*:	<a href="https://goo.gl/maps/f8R4dL8hLa32">https://goo.gl/maps/f8R4dL8hLa32</a>		
Telefon Numarası:	2625270522	Faks Numarası:	2625270777		
e- Posta Adresi:	701968@meb.k12.tr	Web sayfası adresi:	<a href="http://korfezatk.meb.k12.tr">http://korfezatk.meb.k12.tr</a>		
Kurum Kodu:	701968	Öğretim Şekli:	Tam Gün (Tam Gün/İkili Eğitim)		
Okulun Hizmete Giriş Tarihi : 2000-2001		Toplam Çalışan Sayısı	42		
Öğrenci Sayısı:	Kız	309	Öğretmen Sayısı	Kadın	20
	Erkek	307		Erkek	12
	Toplam	616		Toplam	32
Derslik Başına Düşen Öğrenci Sayısı		:25	Şube Başına Düşen Öğrenci Sayısı		:24
Öğretmen Başına Düşen Öğrenci Sayısı		:20	Şube Başına 30'dan Fazla Öğrencisi Olan Şube Sayısı		:1
Öğrenci Başına Düşen Toplam Gider Miktarı		56,45 TL	Öğretmenlerin Kurumdaki Ortalama Görev Süresi		5

## Çalışan Bilgileri

Okulumuzun çalışanlarına ilişkin bilgiler altta yer alan tabloda belirtilmiştir.

### Çalışan Bilgileri Tablosu\*

Unvan*	Erkek	Kadın	Toplam
Okul Müdürü ve Müdür Yardımcısı	3	0	3
Sınıf Öğretmeni	11	10	21
Okul Öncesi Öğretmeni	0	4	4
Branş Öğretmeni	0	2	2
Rehber Öğretmen	0	1	1
Özel Eğitim Öğretmeni	0	2	2
PİCTES Öğretmeni	0	2	2
İdari Personel	0	0	0
Yardımcı Personel	1	4	5
Güvenlik Personeli	0	1	1
Stajyer	0	1	1
<b>Toplam Çalışan Sayıları</b>			<b>42</b>



## Okulumuz Bina ve Alanları

Okulumuzun binası ile açık ve kapalı alanlarına ilişkin temel bilgiler altta yer almaktadır.

### Okul Yerleşkesine İlişkin Bilgiler

Okul Bölümleri*		Özel Alanlar	Var	Yok
Okul Kat Sayısı	A blk 4 B blk 3	Çok Amaçlı Salon	X	
Derslik Sayısı	26	Çok Amaçlı Saha		X
Derslik Alanları (m2)	1096	Kütüphane		X
Kullanılan Derslik Sayısı	25	Fen Laboratuvarı		X
Şube Sayısı	27	Bilgisayar Laboratuvarı		X
İdari Odaların Alanı (m2)	58	İş Atölyesi		X
Öğretmenler Odası (m2)	49	Beceri Atölyesi		X
Okul Oturum Alanı (m2)	1571	Pansiyon		X
Okul Bahçesi (Açık Alan)(m2)	915			
Okul Kapalı Alan (m2)	656			
Sanatsal, bilimsel ve sportif amaçlı toplam alan (m <sup>2</sup> )	98			
Kantin (m2)	80			
Tuvalet Sayısı	7			
<b>Diğer (.....)</b>				

## Sınıf ve Öğrenci Bilgileri

Okulumuzda yer alan sınıfların öğrenci sayıları alttaki tabloda verilmiştir.

<b>SINIFI</b>	<b>Kız</b>	<b>Erkek</b>	<b>Toplam</b>	<b>SINIFI</b>	<b>Kız</b>	<b>Erkek</b>	<b>Toplam</b>
Anasınıfı / A Şubesi	10	14	24	2. Sınıf / E Şubesi	15	13	28
Anasınıfı / B Şubesi	9	12	21	2.Sınıf-Otistik Hafif / A Şubesi	1	1	2
Anasınıfı / C Şubesi	7	10	17	3. Sınıf / A Şubesi	12	16	28
Anasınıfı / D Şubesi	9	7	16	3. Sınıf / B Şubesi	16	13	29
1. Sınıf / A Şubesi	11	11	22	3. Sınıf / C Şubesi	9	11	20
1. Sınıf / B Şubesi	12	12	24	3. Sınıf / D Şubesi	16	12	28
1. Sınıf / C Şubesi	10	12	22	3. Sınıf / E Şubesi	13	16	29
1. Sınıf / D Şubesi	9	13	22	3.Sınıf-Otistik Hafif / A Şubesi	1	1	2
1. Sınıf / E Şubesi	8	15	23	4. Sınıf / A Şubesi	14	13	27
1. Sınıf / F Şubesi	0	0	0	4. Sınıf / B Şubesi	15	12	27
1. Sınıf-Otistik Hafif / A Şubesi	0	0	0	4. Sınıf / C Şubesi	14	13	27
2. Sınıf / A Şubesi	0	0	0	4. Sınıf / D Şubesi	13	14	27
2. Sınıf / B Şubesi	18	11	29	4. Sınıf / E Şubesi	14	11	25
2. Sınıf / C Şubesi	18	12	30	4. Sınıf / F Şubesi	0	0	0
2. Sınıf / D Şubesi	12	17	29	4. Sınıf-Otistik Hafif / A Şubesi	0	0	0

\*Sınıf sayısına göre istenildiği kadar satır eklenebilir.

## Donanım ve Teknolojik Kaynaklarımız

Teknolojik kaynaklar başta olmak üzere okulumuzda bulunan çalışır durumdaki donanım malzemesine ilişkin bilgiye alttaki tabloda yer verilmiştir.

### Teknolojik Kaynaklar Tablosu

Akıllı Tahta Sayısı	0	TV Sayısı	4
Masaüstü Bilgisayar Sayısı	14	Yazıcı Sayısı	20
Taşınabilir Bilgisayar Sayısı	10	Fotokopi Makinası Sayısı	2
Projeksiyon Sayısı	23	İnternet Bağlantı Hızı	1 Mb.

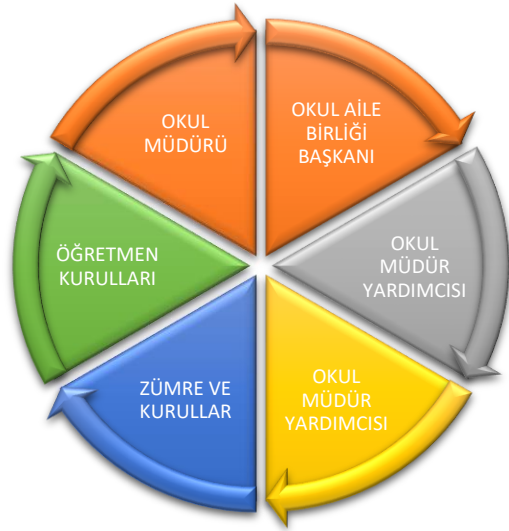
## Gelir ve Gider Bilgisi

Okulumuzun genel bütçe ödenekleri, okul aile birliđi gelirleri ve diđer katkılarda dâhil olmak üzere gelir ve giderlerine ilişkin son üç yıl gerçekleşme bilgileri alttaki tabloda verilmiştir.

<b>Yıllar</b>	<b>Gelir Miktarı</b>	<b>Gider Miktarı</b>
2016	23254,00	15.585,37
2017	36.716,60	31.156.17
2018	29.919.50	37.092.60

## PAYDAŞ ANALİZİ

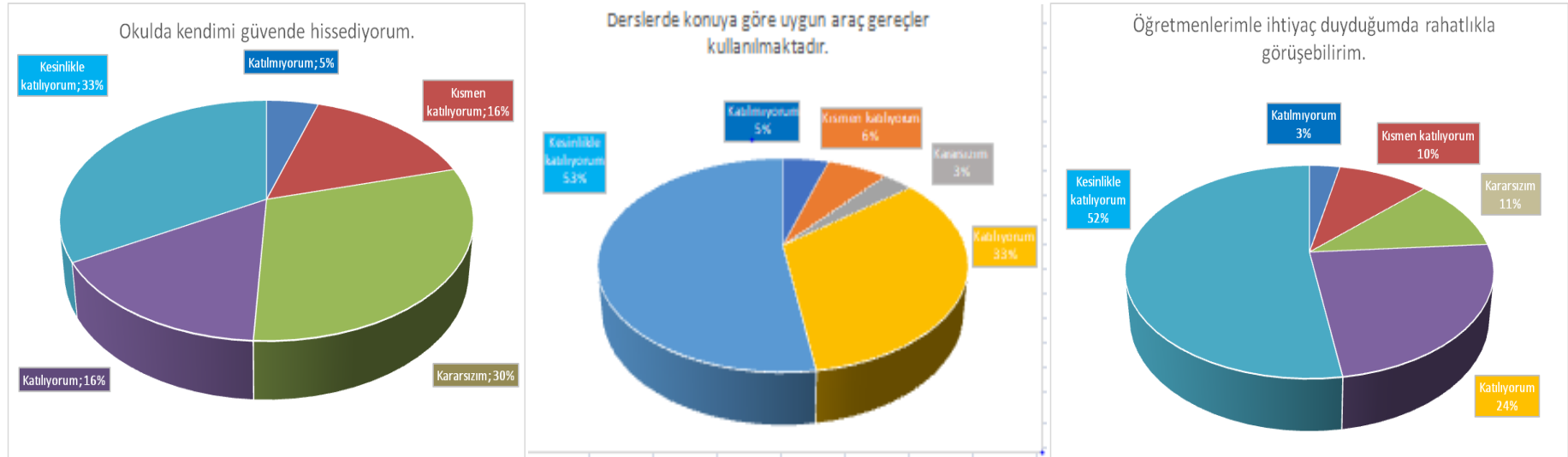
Kurumumuzun temel paydaşları öğrenci, veli ve öğretmen olmakla birlikte eğitimin dışsal etkisi nedeniyle okul çevresinde etkileşim içinde bulunan geniş bir paydaş kitlesi bulunmaktadır. Paydaşlarımızın görüşleri anket, toplantı, dilek ve istek kutuları, elektronik ortamda iletilen önerilerde dâhil olmak üzere çeşitli yöntemlerle sürekli olarak alınmaktadır.



Paydaş anketlerine ilişkin ortaya çıkan temel sonuçlara altta yer verilmiştir:

## Öğrenci Anketi Sonuçları:

### ÖĞRENCİ GÖRÜŞLERİNE GÖRE OKULUMUZDA BAŞARILI OLDUĞUMUZ/OLUMLU YÖNLERİMİZ

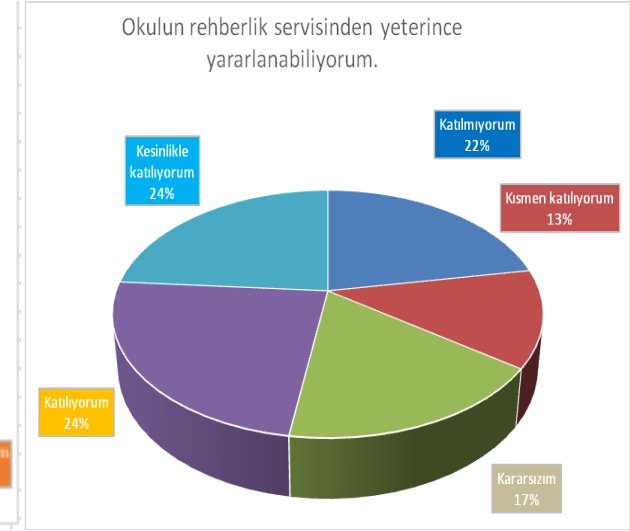
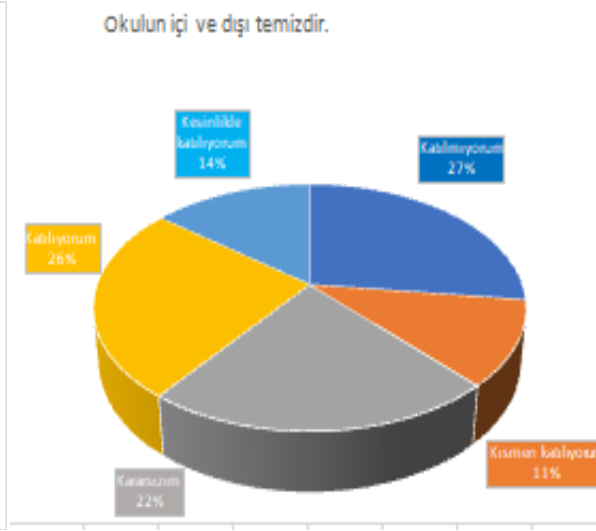


Öğrencilerimizin % 65'i kendisini okulumuzda güvende hissetmektedir.

Öğrencilerimizin % 89'u Öğretmenlerin derslerde konuya göre araç gereç kullandığını belirtmektedir.

Öğrencilerimizin % 86'sı Öğretmenine ihtiyaç duyduğunda rahatlıkla görüşebildiğini belirtmektedir.

## ÖĞRENCİ GÖRÜŞLERİNE GÖRE OKULUMUZDA BAŞARISIZ OLDUĞUMUZ/OLUMSUZ YÖNLERİMİZ



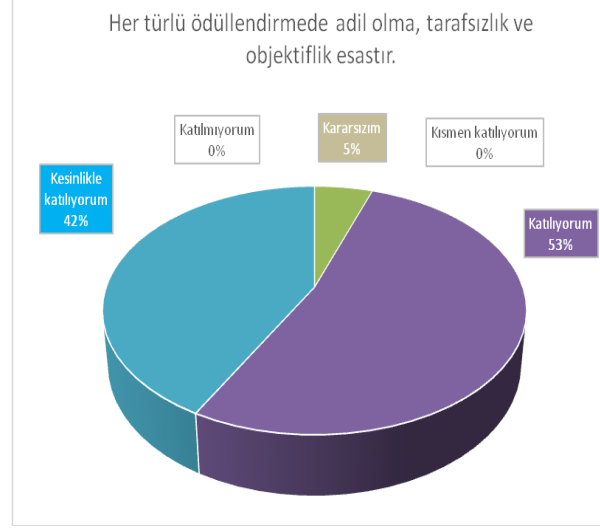
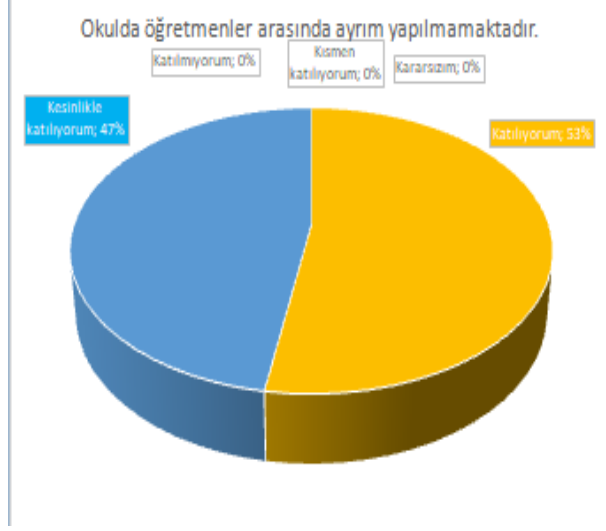
Öğrencilerimizin % 37'si okul kantininde satılan malzemelerin sağlıklı ve güvenilir olmadığını belirtmektedir.

Öğrencilerimizin % 27'si okulun içinin ve dışının temiz olmadığı görüşündedir.

Öğrencilerimizin % 22'si okulun rehberlik servisinden yeterince yararlanamadığını belirtmektedir.

## Öğretmen Anketi Sonuçları:

### ÖĞRETMEN GÖRÜŞLERİNE GÖRE OKULUMUZDA BAŞARILI OLDUĞUMUZ/OLUMLU YÖNLERİMİZ



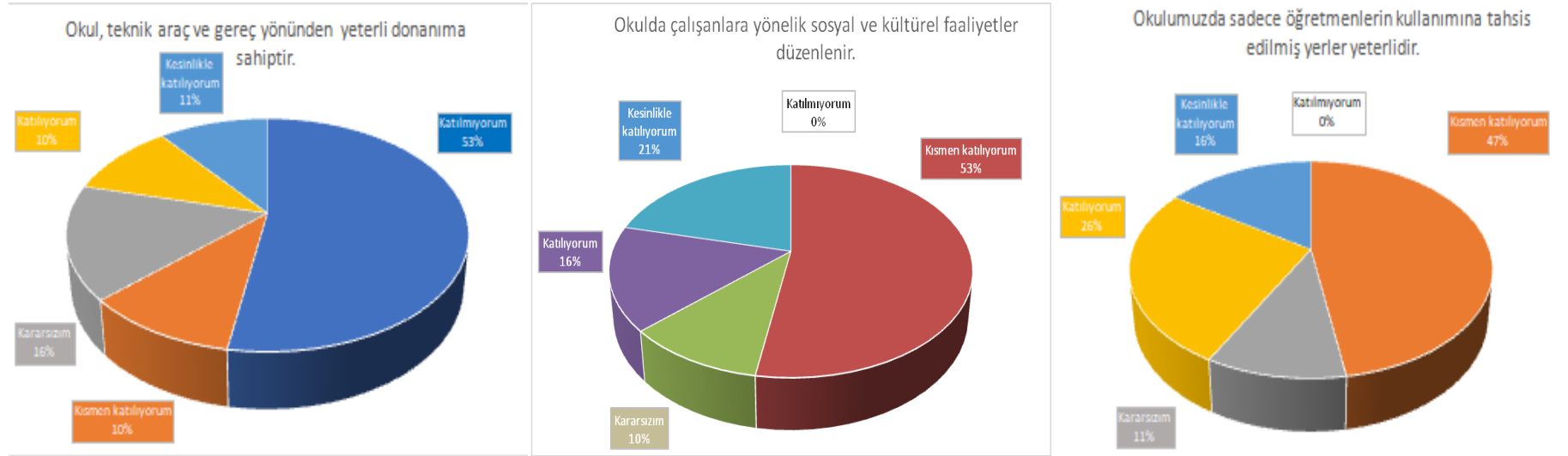
Öğretmenlerimizin % 100'ü okulumuzda öğretmenler arasında ayırı yapılmadığını belirtmektedir.

Öğretmenlerimizin % 95'i okulumuzda yapılan her türlü ödüllendirmede okul idaresinin adil,tarafsızlık ve objektif olduğunu belirtmektedir.

Öğretmenlerimizin % 95'i okulumuzda alınan kararların çalışanların katılımıyla alındığını belirtmektedir.



## ÖĞRETMEN GÖRÜŞLERİNE GÖRE OKULUMUZDA BAŞARISIZ OLDUĞUMUZ/OLUMSUZ YÖNLERİMİZ



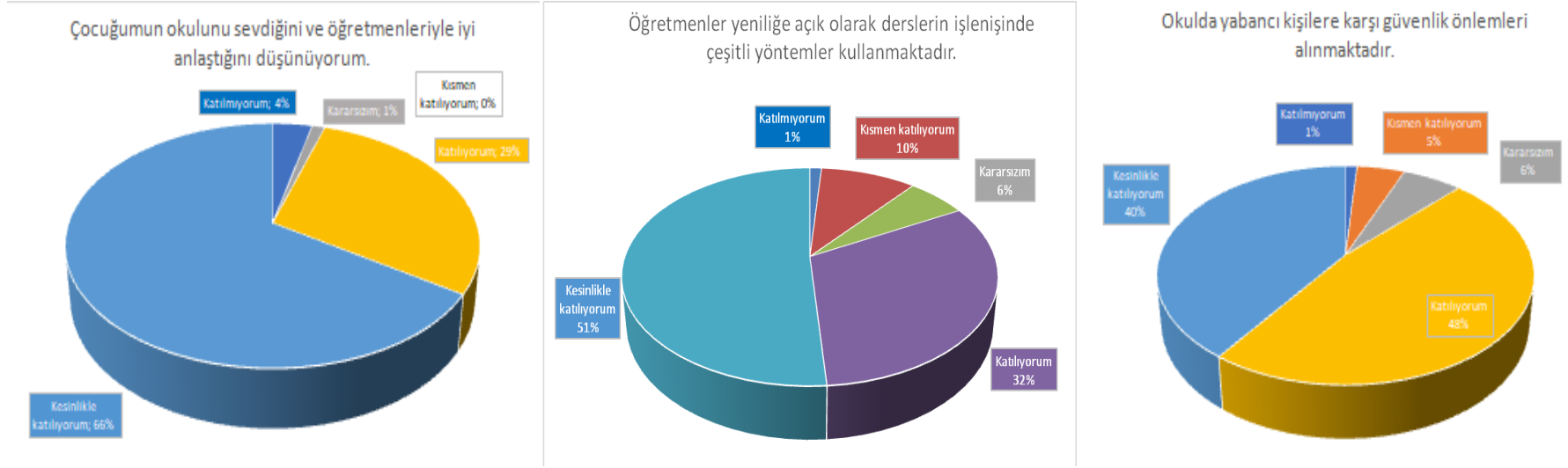
Öğretmenlerimizin % 53'ü okulumuzun teknik araç ve gereç yönünden yeterli donanıma sahip olmadığını belirtmektedir.

Öğretmenlerimizin % 53'ü okulda çalışanlara yönelik düzenlenen sosyal ve kültürel faaliyetlerin yeterli olmadığı görüşündedir.

Öğretmenlerimizin % 47'si okulumuzda sadece öğretmenlerin kullanımına tahsis edilen yerlerin yeterli olmadığını belirtmektedir.

## Veli Anketi Sonuçları:

### VELİ GÖRÜŞLERİNE GÖRE OKULUMUZDA BAŞARILI OLDUĞUMUZ/OLUMLU YÖNLERİMİZ

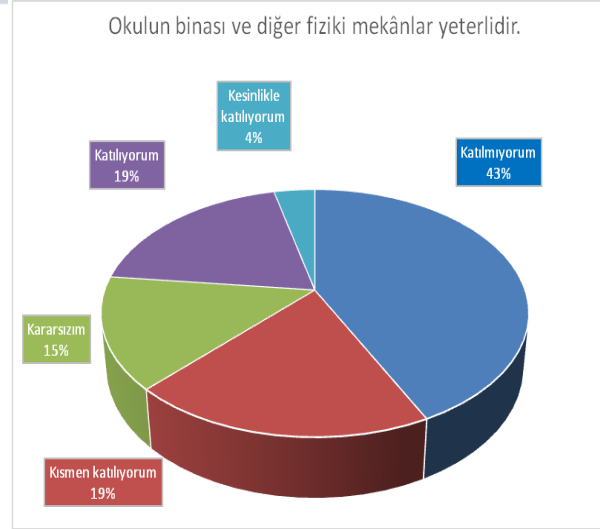


Velilerimizin % 95'i çocuğumun okulunu sevdiğini ve öğretmenleriyle iyi anlaşmış olduğunu düşünüyor.

Velilerimizin % 83'ü öğretmenlerimizin yeniliğe açık olarak derslerin işlenişinde çeşitli yöntemler kullanmakta olduğunu belirtmektedir.

Velilerimizin % 83'ü okulda yabancı kişilere karşı güvenlik önlemleri alınmakta olduğunu düşünüyor.

## VELİ GÖRÜŞLERİNE GÖRE OKULUMUZDA BAŞARISIZ OLDUĞUMUZ/OLUMSUZ YÖNLERİMİZ



Velilerimizin % 42'si Okulumuzda yeterli miktarda sanatsal ve kültürel faaliyetler düzenlenmediğini belirtmektedir.

Velilerimizin % 43'ü Okulun binası ve diğer fiziki mekânların yeterli olmadığını belirtmektedir.

Velilerimizin % 35'i Okulun her zaman temiz ve bakımlı olmadığını belirtmektedir.

## GZFT (Güçlü, Zayıf, Fırsat, Tehdit) Analizi \*

Okulumuzun temel istatistiklerinde verilen okul künyesi, çalışan bilgileri, bina bilgileri, teknolojik kaynak bilgileri ve gelir gider bilgileri ile paydaş anketleri sonucunda ortaya çıkan sorun ve gelişime açık alanlar iç ve dış faktör olarak değerlendirilerek GZFT tablosunda belirtilmiştir. Dolayısıyla olguyu belirten istatistikler ile algıyı ölçen anketlerden çıkan sonuçlar tek bir analizde birleştirilmiştir.

Kurumun güçlü ve zayıf yönleri donanım, malzeme, çalışan, iş yapma becerisi, kurumsal iletişim gibi çok çeşitli alanlarda kendisinden kaynaklı olan güçlülükleri ve zayıflıkları ifade etmektedir ve ayırmda temel olarak okul müdürü/müdürlüğü kapsamında bakılarak iç faktör ve dış faktör ayırımı yapılmıştır.

### İçsel Faktörler

#### Güçlü Yönler

Öğrenciler	Sınıf mevcutlarının eğitim-öğretime elverişli olması
Çalışanlar	Kendini geliştiren gelişime açık ve teknolojiyi kullanan genç öğretmen kadrosunun çoğunlukta olması, Tecrübeli öğretmenlere sahip olması Öğretmen yönetici işbirliğinin güçlü olması
Veliler	Farklı mesleklere sahip velilerden okulun fiziki şartlarının iyileştirilmesinde yardım alınması.
Bina ve Yerleşke	Merkezi konumda olup ulaşımın kolay olması Çok Amaçlı Salonunun olması
Donanım	ADSL bağlantısının olması, sınıflarda internet, bilgisayar, yazıcı, projeksiyon olması
Yönetim Süreçleri	Kurum yöneticilerinin deneyimli ve işbirliğine yatkın olması Okul Aile Birliğinin işbirliğine açık olması
İletişim Süreçleri	Okulumuzun diğer okullar ve kurumlarla iletişiminin güçlü olması Kurum içi iletişim iyi olması, okul sitesinin aktif olarak kullanılması

## Zayıf Yönler

Öğrenciler	Okuma alışkanlığının az olması Öğrencilerin ortak bir okul kültüre sahip olmaması Öğrencilerimizde çevre ve temizlik bilincinin yetersizliği Yabancı uyruklu öğrenci sayısının fazla olması
Çalışanlar	-
Veliler	Veli- okul işbirliğinin istenilen düzeyde olmaması Velilerin eğitim seviyesinin düşüklüğü ve çoğunun işsiz olması Veli toplantılarına katılımın beklenen düzeyde olmaması Geçici koruma altında olan veliler ile dil problemi nedeniyle iletişim aksaklıkları, anlaşamama
Bina ve Yerleşke	Okul bahçesinin yeterli olmaması Kantin olmaması Sportif faaliyetler için kapalı spor salonunun olmayışı Bahçe parmaklıklarının çürümüş olması
Donanım	Donanımın malzemelerinin eski ve güncel olmaması Ders araç gereç ve materyal eksikliği İnternet hızının ve altyapısının yetersiz olması
Bütçe	Gelir miktarının yeterli olmaması Kantin gelirinin olmaması Önemli miktarda kağıt ve toner kullanımı Temizlik malzemelerinin maliyeti
Yönetim Süreçleri	Rehberlik çalışmalarının yeterli düzeyde yapılamaması
İletişim Süreçleri	Yabancı uyruklu öğrenci ve velilerle yaşanan iletişim sorunları

## Dışsal Faktörler\*

### Fırsatlar

Politik	Mülki ve yerel yetkililerle olan olumlu diyalog ve iş birliği Yerel yönetimin donanım, araç-gereç, hizmet sağlaması
Ekonomik	Okul-aile birliğinin okula ekonomik katkısı
Sosyolojik	Geçici koruma altındaki yabancıların uyum sürecinin tamamlanması (veya ülkelerine geri dönmeleri için uygun koşulların oluşması)
Teknolojik	Akıllı tahtaların kurulumunun gerçekleşmesi
Mevzuat-Yasal	Milli Eğitim Bakanlığının 2023 eğitim vizyonu
Ekolojik	Öğrencilerin doğa ile iç içe olmalarını sağlayacak doğal ortamların olması Merkezi veya yerel yönetimlerin geri dönüşüm projeleri (sıfır atık)

### Tehditler

Politik	Müfredattaki kısa zamanda sürekli yapısal değişiklikler
Ekonomik	Merkezi bütçeden yapılan yerelleştirilmiş katkıların kalkması (il özel idare tarafından verilen hizmetli katkısı)
Sosyolojik	Geçici koruma altındaki yabancıların yer değiştirmelerinin öngörülmemesi
Teknolojik	Öğrencilerin okul dışında teknoloji bağımlılığı
Mevzuat-Yasal	Okula başlama yaşının değişmesine neden olabilecek mevzuat değişikliği Sınıf geçme ve kalma sistemindeki değişiklikler
Ekolojik	Şehir planlamalarındaki değişiklikler ile okul çevresindeki yeşil alanların azalması Okul çevresindeki ana yol

## Gelişim ve Sorun Alanları

Gelişim ve sorun alanları analizi ile GZFT analizi sonucunda ortaya çıkan sonuçların planın geleceğe yönelim bölümü ile ilişkilendirilmesi ve buradan hareketle hedef, gösterge ve eylemlerin belirlenmesi sağlanmaktadır.

Gelişim ve sorun alanları ayrımında eğitim ve öğretim faaliyetlerine ilişkin üç temel tema olan Eğitime Erişim, Eğitimde Kalite ve kurumsal Kapasite kullanılmıştır. Eğitime erişim, öğrencinin eğitim faaliyetine erişmesi ve tamamlamasına ilişkin süreçleri; Eğitimde kalite, öğrencinin akademik başarısı, sosyal ve bilişsel gelişimi ve istihdamı da dâhil olmak üzere eğitim ve öğretim sürecinin hayata hazırlama evresini; Kurumsal kapasite ise kurumsal yapı, kurum kültürü, donanım, bina gibi eğitim ve öğretim sürecine destek mahiyetinde olan kapasiteyi belirtmektedir.

<b>Eğitime Erişim</b>	<b>Eğitimde Kalite</b>	<b>Kurumsal Kapasite</b>
Okullaşma Oranı	Akademik Başarı	Kurumsal İletişim
Okula Devam/ Devamsızlık	Sosyal, Kültürel ve Fiziksel Gelişim	Kurumsal Yönetim
Okula Uyum, Oryantasyon	Sınıf Tekrarı	Bina ve Yerleşke
Özel Eğitime İhtiyaç Duyan Bireyler	İstihdam Edilebilirlik ve Yönlendirme	Donanım
Yabancı Öğrenciler	Öğretim Yöntemleri	Temizlik, Hijyen
Hayat boyu Öğrenme	Ders araç gereçleri	İş Güvenliği, Okul Güvenliği
		Taşıma ve servis

Gelişim ve sorun alanlarına ilişkin GZFT analizinden yola çıkılarak saptamalar yapılırken yukarıdaki tabloda yer alan ayrımında belirtilen temel sorun alanlarına dikkat edilmesi gerekmektedir.

## Gelişim ve Sorun Alanlarımız

<b>1.TEMA: EĞİTİM VE ÖĞRETİME ERİŞİM</b>	
1	Okullaşma Oranı
2	Okula Devam/ Devamsızlık
3	Yabancı Öğrenciler

<b>2.TEMA: EĞİTİM VE ÖĞRETİMDE KALİTE</b>	
1	Sosyal, Kültürel ve Fiziksel Gelişim
2	Ders araç gereçleri
3	Akademik Başarı

<b>3.TEMA: KURUMSAL KAPASİTE</b>	
1	Bina ve Yerleşke
2	Donanım
3	Temizlik, Hijyen



## BÖLÜM III: MİSYON, VİZYON VE TEMEL DEĞERLER

Okul Müdürlüğümüzün Misyon, vizyon, temel ilke ve değerlerinin oluşturulması kapsamında öğretmenlerimiz, öğrencilerimiz, velilerimiz, çalışanlarımız ve diğer paydaşlarımızdan alınan görüşler, sonucunda stratejik plan hazırlama ekibi tarafından oluşturulan Misyon, Vizyon, Temel Değerler; Okulumuz üst kurulana sunulmuş ve üst kurul tarafından onaylanmıştır.

### MİSYONUMUZ\*

Ahmet Taner Kışlalı İlkokulu olarak:

Biz; öğrencilerimizin var olan potansiyellerini ortaya çıkarmak, onları kendine güvenen, yapabileceklerinin farkında olan, bilgiyi ezberlemeyi değil bilgi üretmeyi amaç edinen bireyler olarak yetişmelerini sağlamak ve onlara 21. yüzyılın gelişen ve değişen ihtiyaçlarına cevap verebilecek beceriler kazandırmak için varız. Amacımız; sevgi, saygı ve hoşgörü ortamında "Vatan sevgisi" ve "İyi bir insan olma bilinci" ile mükemmele ulaşmak için çalışmak, öncü olmaktır.

### VİZYONUMUZ \*

Topluma yararlı, Türkiye Cumhuriyetine sahip çıkan, ahlaklı, yaratıcı ve pozitif düşünen ve ürettiği değerlerle ülkesini tüm dünyada temsil eden nitelikli bireyler yetiştirmektir.

## TEMEL DEĞERLERİMİZ\*

- 1) İnsan
- 2) Sevgi ve Saygı
- 3) Sabır ve Hoşgörü
- 4) Nitelikli Eğitim
- 5) Sürekli Gelişim
- 6) Doğa ve çevreyi koruma bilinci
- 7) Sorumluluk
- 8) Yenilikçilik
- 9) Bilimsellik
- 10) Katılımcılık ve Paylaşıcılık

## BÖLÜM IV: AMAÇ, HEDEF VE EYLEMLER

### TEMA I: EĞİTİM VE ÖĞRETİME ERİŞİM

Eğitim ve öğretime erişim okullaşma ve okul terki, devam ve devamsızlık, okula uyum ve oryantasyon, özel eğitime ihtiyaç duyan bireylerin eğitime erişimi, yabancı öğrencilerin eğitime erişimi ve hayatboyu öğrenme kapsamında yürütülen faaliyetlerin ele alındığı temadır.

#### Stratejik Amaç 1:

Kayıt bölgemizde yer alan çocukların okullaşma oranlarını artıran, öğrencilerin uyum ve devamsızlık sorunlarını gideren etkin bir yönetim yapısı kurulacaktır.

*Stratejik Hedef 1.1.* Kayıt bölgemizde yer alan çocukların okullaşma oranları artırılacak ve öğrencilerin uyum ve devamsızlık sorunları da giderilecektir.\*\*\*

### Performans Göstergeleri

No	PERFORMANS GÖSTERGESİ	Mevcut	HEDEF				
		2018	2019	2020	2021	2022	2023
<b>PG.1.1.a</b>	Kayıt bölgesindeki öğrencilerden okula kayıt yaptıranların oranı (%)	95	98	100	100	100	100
<b>PG.1.1.b</b>	İlkokul birinci sınıf öğrencilerinden en az bir yıl okul öncesi eğitim almış olanların oranı (%) (ilkokul)	80	85	90	95	98	100
<b>PG.1.1.c.</b>	Okula yeni başlayan öğrencilerden oryantasyon eğitimine katılanların oranı (%)	70	80	90	95	98	100
<b>PG.1.1.d.</b>	Bir eğitim ve öğretim döneminde 20 gün ve üzeri devamsızlık yapan öğrenci oranı (%)	12	10	8	6	4	2
<b>PG.1.1.e.</b>	Bir eğitim ve öğretim döneminde 20 gün ve üzeri devamsızlık yapan yabancı öğrenci oranı (%)	20	16	12	8	4	2
<b>PG.1.1.f.</b>	Okulun özel eğitime ihtiyaç duyan bireylerin kullanımına uygunluğu (0-1)	1	1	1	1	1	1

## Eylemler

No	Eylem İfadesi	Eylem Sorumlusu	Eylem Tarihi
1.1.1.	Kayıt bölgesinde yer alan öğrencilerin tespiti çalışması yapılacaktır.	Okul Stratejik Plan Ekibi	01 Eylül-20 Eylül
1.1.2	Kayıt bölgesinde yer alan ancak kayıt yaptırmayan öğrencilerin tespiti yapılacaktır.	Okul Stratejik Plan Ekibi	01 Eylül-20 Eylül
1.1.3	Devamsızlık yapan öğrencilerin tespiti ve erken uyarı sistemi için çalışmalar yapılacaktır.	Müdür Yardımcısı	01 Eylül-20 Eylül
1.1.4	Devamsızlık yapan öğrencilerin velileri ile özel aylık toplantı ve görüşmeler yapılacaktır.	Rehberlik Servisi	Her ayın son haftası
1.1.5	Okulun özel eğitime ihtiyaç duyan bireylerin kullanımının kolaylaştırılması için rampa ve WC eksiklikleri tamamlanacaktır.	Müdür Yardımcısı	Mayıs 2019
1.1.6	Devamsızlık yapan yabancı uyruklu öğrencilerin okula devamı için çalışmalar yapılacaktır.	Müdür Yardımcısı Rehber Öğretmen	Her ayın son haftası
1.1.7	Devamsızlık yapan öğrencilerin ev ziyaretlerinin yapılması	Rehberlik Öğretmen Müdür Yardımcısı	Her ayın son haftası
1.1.8	Okula yeni başlayan öğrencilerden oryantasyon eğitimine katılmaları için çalışmalar yapılacaktır.	Müdür Yardımcısı Öğretmenler	01 Eylül-15Eylül
1.1.9	Okul öncesi çağında olan kayıt bölgemizdeki öğrencilerin okullaşması kapsamında çalışmalar yapılacaktır.	Müdür Yardımcısı Okul Öncesi Öğretmenleri	01 Eylül-15Eylül

## TEMA II: EĞİTİM VE ÖĞRETİMDE KALİTENİN ARTIRILMASI

Eğitim ve öğretimde kalitenin artırılması başlığı esas olarak eğitim ve öğretim faaliyetinin hayata hazırlama işlevinde yapılacak çalışmaları kapsamaktadır.

Bu tema altında akademik başarı, sınav kaygıları, sınıfta kalma, ders başarıları ve kazanımları, disiplin sorunları, öğrencilerin bilimsel, sanatsal, kültürel ve sportif faaliyetleri ile istihdam ve meslek edindirmeye yönelik rehberlik ve diğer mesleki faaliyetler yer almaktadır.

### Stratejik Amaç 2:

Öğrencilerimizin gelişmiş dünyaya uyum sağlayacak şekilde donanımlı bireyler olabilmesi için eğitim ve öğretimde kalite artırılacaktır.

*Stratejik Hedef 2.1. Öğrenme kazanımlarını takip eden ve velileri de sürece dâhil eden bir yönetim anlayışı ile öğrencilerimizin akademik başarıları ve sosyal faaliyetlere etkin katılımı artırılacaktır.*

*(Akademik başarı altında: ders başarıları, kazanım takibi, üst öğrenime geçiş başarı ve durumları, karşılaştırmalı sınavlar, sınav kaygıları gibi akademik başarıyı takip eden ve ölçen göstergeler,*

*Sosyal faaliyetlere etkin katılım altında: sanatsal, kültürel, bilimsel ve sportif faaliyetlerin sayısı, katılım oranları, bu faaliyetler için ayrılan alanlar, ders dışı etkinliklere katılım takibi vb. ele alınacaktır.)*

## Performans Göstergeleri

No	PERFORMANS GÖSTERGESİ	Mevcut	HEDEF				
		2018	2019	2020	2021	2022	2023
<b>PG.2.1.a</b>	Kurum ve kuruluşlar tarafından düzenlenen sanatsal, bilimsel, kültürel ve sportif faaliyetlere katılan öğrenci oranı(%)	20	30	50	60	70	80
<b>PG.2.1.b</b>	Çevre bilincinin artırılması çerçevesinde yapılan etkinliklere katılan öğrenci sayısı	90	140	190	240	290	350
<b>PG.2.1.c</b>	Hedeflenen başarıyı gerçekleştiremeyen öğrencilerden İYEP eğitimine katılanların oranı (%)	15	10	5	0	0	0
<b>PG.2.1.d</b>	Hedeflenen başarıyı gerçekleştiremeyen öğrencilerden İYEP eğitimine katılanların İYEP kurslarına devam etme oranı (%)	62	70	80	90	95	95
<b>PG.2.1.e</b>	Kaynaştırma raporu olup destek eğitimin odasından yararlanan öğrencilerin oranı (%)	53	60	70	80	85	90
<b>PG.2.1.f</b>	Ders dışı egzersiz çalışmalarına katılan öğrenci sayısı	0	20	40	60	60	80
<b>PG.2.1.g</b>	Öğrenci başına okunan kitap sayısı	20	30	40	50	60	70
<b>PG.2.1.h</b>	Okulumuzdaki Tasarım ve Beceri Atölyesi (Adet)	A0	A0	A1	A1	A1	A2

## Eylemler

No	Eylem İfadesi	Eylem Sorumlusu	Eylem Tarihi
2.1.1.	Okulumuzda bilimsel, kültürel, sanatsal, sportif ve toplum hizmeti alanlarında etkinliklere katılım oranı artırılabacaktır.	Tüm Paydaşlar	Eğitim Öğretim Süresince
2.1.2	Çevre bilincinin artırılması çerçevesinde yapılan etkinliklere katılan öğrenciler ödüllendirilerek katılım oranımız artırılabacaktır.	Tüm Paydaşlar	Eğitim Öğretim Süresince
2.1.3	Hedefledikleri başarıyı gösteremediği belirlenen öğrencilerin akademik ve sosyal gelişimleri için okulumuzda destek programları uygulanacaktır. Öğrencilerin destek programlarına sürekli katılımları sağlanacaktır.	Okul İdaresi Öğretmenler	Eğitim Öğretim Süresince
2.1.4	Çeşitli yarışma, organizasyon ve benzer etkinliklerle okulumuzda kitap okuma hareketliliği sağlanarak öğrencilerin kitap okumaya yönelik ilgisinin artması sağlanacaktır.	Öğretmenler	Eğitim Öğretim süresince
2.1.5	Okulumuzda çocukların düşünsel, duygusal ve fiziksel ihtiyaçlarını destekleyen Tasarım-Beceri Atölyeleri kurulacaktır.	Okul Müdürü Okul Aile Birliği Veliler	2019-2023
2.1.6	Ders dışı egzersiz çalışmalarının açılması için öğretmenler ile görüşmeler yapılacaktır.	Okul Müdürü	01 Eylül 30 Eylül
2.1.7	Sınıf kitaplıkları oluşturularak öğrencilerin okudukları kitap sayılarının belirlenmesi	Müdür Yardımcısı Öğretmenler	Eğitim Öğretim süresince
2.1.7	Okulumuzda Tasarım ve Beceri Atölyesi açılması için gerekli çalışmalar ve yazışmalar yapılacaktır.	Okul Müdürü Müdür Yardımcısı	Eğitim Öğretim Süresince



*Stratejik Hedef 2.2.* Eğitim öğretimde verimlilik ve hizmet kalitesini artırmak için; okulumuzun ders araç-gereç eksikliklerini gidererek, çağın gereklerine uygun hale getirerek öğrencilerimizin akademik başarıları artırılacaktır.

### Performans Göstergeleri

No	PERFORMANS GÖSTERGESİ	Mevcut	HEDEF				
		2018	2019	2020	2021	2022	2023
<b>PG.2.2.a</b>	Okulumuzda var olan Fen bilimleri seti sayısı(0-1)	0	1	1	1	1	1
<b>PG. 2.2.b</b>	Okulumuzda var olan Sosyal bilgiler seti sayısı(0-1)	0	1	1	1	1	1
<b>PG. 2.2.c.</b>	Okulumuzda var olan Matematik seti sayısı(0-1)	0	1	1	1	1	1
<b>PG. 2.2.d.</b>	Okulumuzda var olan Oyun ve Fiziki Etkinlikler Dersi araç gereç sayısı (0-1)	0	1	1	1	1	1
<b>PG. 2.2.e.</b>	Okulumuzda var olan Görsel Sanatlar Dersi araç gereç sayısı(0-1)	0	1	1	1	1	1
<b>PG. 2.2.f.</b>	Okulumuzda var olan Müzik Dersi araç gereç sayısı(0-1)	0	1	1	1	1	1
<b>PG. 2.2.f.</b>	Destek Eğitim Odası araç gereç sayısı(0-1)	0	1	1	1	1	1
<b>1PG. 2.2.f.</b>	Özel Eğitim Sınıfı araç gereç sayısı(0-1)	0	1	1	1	1	1

## Eylemler

No	Eylem İfadesi	Eylem Sorumlusu	Eylem Tarihi
2.2.1.	Ders araç gereç eksiklerinin tamamlanması için e-talep modülünden ihtiyaç girişlerinin zamanında yapılması	Okul Müdürü Müdür Yardımcısı	Eğitim Öğretim Süresince
2.2.2	Okul bütçesinden ders araç gereçleri alınması için çalışmalar yapılacak	Okul Müdürü Okul Aile Birliği	Eğitim Öğretim Süresince
2.2.3	Var olan ders araç ve gereçlerinin kullanılabilirlik durumları gözden geçirilecek	Müdür Yardımcısı Öğretmenler	Eğitim Öğretim Süresince
2.2.4	Ders araç gereci tasarım yarışması yapılması için çalışmalar yapılacak	Müdür Yardımcısı Öğretmenler	Eğitim Öğretim süresince

## TEMA III: KURUMSAL KAPASİTE

### Stratejik Amaç 3:

Eğitim ve öğretim faaliyetlerinin daha nitelikli olarak verilebilmesi için okulumuzun kurumsal kapasitesi güçlendirilecektir.

*Stratejik Hedef 3.1.* Okulumuzda katılımcı yönetim anlayışıyla birlikte, temizlik ve iş sağlığı ve güvenliği gibi konularda çevresine örnek konumda olan bir kurum haline getirilecektir

### Performans Göstergeleri

No	PERFORMANS GÖSTERGESİ	Mevcut	HEDEF				
		2018	2019	2020	2021	2022	2023
<b>PG.3.1.a</b>	“Velilerimizden” okulumuz her zamana temiz ve bakımlıdır diyenlerin oranı. (%) (Katılıyorum+Kesinlikle Katılıyorum)	31	70	80	90	100	100
<b>PG.3.2.b</b>	“Öğrencilerimizden” okulumuz her zamana temiz ve bakımlıdır diyenlerin oranı. (%) (Katılıyorum+Kesinlikle Katılıyorum)		70	80	90	100	100
<b>PG.3.3.c.</b>	Beyaz Bayrak(0/1)	0	1	1	1	1	1
<b>PG.3.3.d.</b>	Geri Dönüşüm faaliyetleri kapsamında toplanan atık miktarı (kg)	-	2000	2500	3000	3500	4000
<b>PG.3.3.e.</b>	Okulda meydana gelen yaralanmalı kaza sayısı	-	0	0	0	0	0
<b>PG.3.3.f.</b>	Okulumuzda yapılan tatbikat sayısı (yangın, deprem, vb.)	2	2	2	2	2	2

## Eylemler

No	Eylem İfadesi	Eylem Sorumlusu	Eylem Tarihi
1.1.1.	Temizlik personelinin çalışmaları kontrol edilecek.	Müdür Yardımcısı	Eğitim Öğretim süresince
1.1.2	Temizlik malzeme eksiklikleri zamanında temin edilecek	Müdür Yardımcısı Okul Aile Birliği	Eğitim Öğretim süresince
1.1.3	Velilere ve öğrencilere her dönem sonu anket yapılacak	Müdür Yardımcısı	Eğitim Öğretim süresince
1.1.4	Beslenme Dostu Okul için başvuru yapılacak	Okul Müdürü Müdür Yardımcısı	Aralık ayının ikinci haftası
1.1.5	Geri dönüşüm kutuları hazırlanacak	Müdür yardımcısı Okul Aile Birliği	Şubat 2019
1.1.6	Öğrencilere geri dönüşüm bilinci kazandırmak amaçlı etkinlikler düzenlenecek.	Müdür Yardımcısı Öğretmenler	Eğitim Öğretim süresince
1.1.7	Her dönem iki tatbikat yapılacak	Müdür Yardımcısı	Eğitim Öğretim süresince

*Stratejik Hedef 3.2.* Okulumuz bina ve yerleşkesi öğrenci ve öğretmenlerimizin ihtiyaçlarına cevap verecek düzeyde bir kurum haline getirilecektir

### Performans Göstergeleri

No	PERFORMANS GÖSTERGESİ	Mevcut	HEDEF				
		2018	2019	2020	2021	2022	2023
<b>PG.3.2.a</b>	Kantin (0-1)	0	1	1	1	1	1
<b>PG.3.2.b</b>	Kütüphane(0-1)	0	1	1	1	1	1
<b>PG.3.2.c.</b>	Arşiv(0-1)	0	1	1	1	1	1
<b>PG.3.2.d.</b>	Spor Malzemeleri Odası(0-1)	0	1	1	1	1	1
<b>PG.3.2.e.</b>	Basketbol, Voleybol Sahası (Açık alan) (0-1)	1	1	1	1	1	1

## Eylemler

No	Eylem İfadesi	Eylem Sorumlusu	Eylem Tarihi
3.2.1.	Kantin yapılması için İl Özel İdaresi, Belediyeler ile görüşmeler yapılacak	Okul Müdürü Okul Aile Birliği	Eğitim Öğretim süresince
3.2.2	İngilizce Dersliğinin Kütüphaneye çevrilmesi için çalışmalar yapılacak.	Müdür Yardımcısı Okul Aile Birliği	Eğitim Öğretim süresince
3.2.3	Okulun fiziki imkânları çerçevesinde arşiv oluşturulması için çalışmalar yapılacak.	Okul Müdürü Müdür Yardımcısı	Eğitim Öğretim süresince
3.2.4	Okulun fiziki imkânları çerçevesinde Spor malzemeleri odası oluşturulması için çalışmalar yapılacak.	Okul Müdürü Müdür Yardımcısı	Eğitim Öğretim süresince
3.2.5	Voleybol Sahası (Açık alan) düzenleme çalışmaları yapılacak.	Müdür yardımcısı Okul Aile Birliği	Eğitim Öğretim süresince
3.2.6	Okul bahçesinde çocuk oyun alanları çizimleri yapılacak	Müdür yardımcısı Öğretmenler	Eğitim Öğretim süresince



## V. BÖLÜM: MALİYETLENDİRME

### 2019-2023 Stratejik Planı Faaliyet/Proje Maliyetlendirme Tablosu

Kaynak Tablosu	2019	2020	2021	2022	2023	Toplam
Genel Bütçe	10.000 TL	12.000 TL	14.000 TL	17.000 TL	20.000 TL	73.000 TL
Valilikler ve Belediyelerin Katkısı						
Diğer (Okul Aile Birlikleri)	15.000 TL	20.000 TL	25.000 TL	30.000 TL	35.000 TL	125.000 TL
<b>TOPLAM</b>	<b>25.000 TL</b>	<b>32.000 TL</b>	<b>39.000 TL</b>	<b>47.000 TL</b>	<b>55.000 TL</b>	<b>198.000 TL</b>

## VI. BÖLÜM: İZLEME VE DEĞERLENDİRME

Okulumuz Stratejik Planı izleme ve değerlendirme çalışmalarında 5 yıllık Stratejik Planın izlenmesi ve 1 yıllık gelişim planının izlenmesi olarak ikili bir ayrıma gidilecektir.

Stratejik planın izlenmesinde 6 aylık dönemlerde izleme yapılacak denetim birimleri, il ve ilçe millî eğitim müdürlüğü ve Bakanlık denetim ve kontrollerine hazır halde tutulacaktır.

Yıllık planın uygulanmasında yürütme ekipleri ve eylem sorumlularıyla aylık ilerleme toplantıları yapılacaktır. Toplantıda bir önceki ayda yapılanlar ve bir sonraki ayda yapılacaklar görüşülüp karara bağlanacaktır.



## EKLER:

Öğretmen, öğrenci ve veli anket örnekleri klasör ekinde olup okullarınızda uygulanarak sonuçlarından paydaş analizi bölümü ve sorun alanlarının belirlenmesinde yararlanabilirsiniz.

Katılmıyorum	Kısmen katılıyorum	Kararsızım	Katılıyorum	Kesinlikle katılıyorum
1	2	3	4	5

Grup	Anket no	s1	s2	s3	s4	s5	s6	s7	s8	s9	s10	s11	s12	s13
veli	1	3	4	4	3	5	4	3	1	5	4	2	1	1
veli	2	1	4	3	1	5	4	1	4	4	1	1	1	2
veli	3	5	5	5	3	3	5	3	5	2	3	1	1	1
veli	4	1	2	1	1	4	4	3	5	5	1	1	1	1
veli	5	1	2	2	1	4	4	1	2	4	1	2	1	1
veli	6	2	2	4	1	5	5	1	1	5	3	1	1	1
veli	7	3	5	5	2	1	5	5	4	4	4	1	1	1
veli	8	5	5	5	4	5	5	4	4	5	2	2	2	4
veli	9	5	5	4	2	5	5	2	5	3	1	1	2	2
veli	10	4	2	3	3	5	4	1	1	4	3	2	2	2
veli	11	5	4	3	3	5	4	3	4	5	3	4	3	3
veli	12	5	4	2	4	4	4	3	2	4	2	2	1	2
veli	13	5	5	3	5	5	5	4	4	5	3	4	4	4
veli	14	5	5	1	2	5	5	2	5	5	2	2	5	1
veli	15	5	4	4	4	5	5	4	2	5	4	4	5	4

veli	16	5	3	5	1	5	3	1	5	5	2	1	1	1
veli	17	4	4	3	3	3	4	3	4	5	3	2	2	1
veli	18	5	1	4	3	3	5	1	5	5	1	4	1	1
veli	19	5	5	4	4	4	5	5	5	4	4	3	3	3
veli	20	4	5	3	3	5	5	5	5	5	3	4	3	3
veli	21	4	4	4	4	5	5	4	4	5	4	3	4	3
veli	22	4	4	4	4	4	3	4	4	4	4	4	4	3
veli	23	4	4	3	1	2	5	3	4	4	1	1	1	1
veli	24	4	4	4	2	5	5	2	5	5	1	1	1	1
veli	25	5	2	2	3	5	2	5	2	4	2	1	1	1
veli	26	4	4	1	1	4	4	3	4	4	1	1	1	1
veli	27	5	5	2	2	5	5	4	5	5	2	1	1	4
veli	28	2	4	4	3	4	4	4	4	4	4	4	4	4
veli	29	5	5	5	4	5	5	4	2	2	1	4	1	1
veli	30	4	4	3	4	5	4	4	3	5	1	1	1	1
veli	31	5	5	5	5	5	5	5	4	5	4	4	3	3
veli	32	4	4	2	3	4	4	2	4	5	3	1	4	2
veli	33	2	4	4	3	5	4	3	2	5	2	1	2	4
veli	34	4	1	3	4	5	5	3	4	5	1	1	2	1
veli	35	4	4	3	3	4	3	4	1	4	3	1	1	1
veli	36	5	5	5	5	5	5	5	4	5	4	2	2	3
veli	37	5	3	3	4	5	5	4	5	5	4	2	2	3
veli	38	4	4	5	4	4	4	3	1	5	3	2	1	2
veli	39	4	4	4	3	3	3	3	4	4	1	1	1	2
veli	40	5	5	5	5	5	5	5	2	5	4	3	3	3
veli	41	1	1	2	1	2	4	1	1	4	3	4	4	2
veli	42	1	2	3	1	4	4	1	4	4	1	1	3	1
veli	43	5	5	3	3	5	4	4	5	5	1	1	1	2
veli	44	5	5	3	3	5	4	4	5	5	1	1	1	2
veli	45	4	4	2	2	4	4	2	4	4	2	2	2	1

veli	46	5	5	2	4	5	4	4	2	5	3	3	1	2
veli	47	5	5	2	2	5	2	4	4	5	3	4	1	2
veli	48	4	4	4	3	4	5	4	4	5	1	2	1	1
veli	49	4	4	4	4	4	4	4	4	4	4	4	4	4
veli	50	5	4	1	3	2	5	4	5	5	3	4	3	1
veli	51	4	1	1	3	4	2	2	5	2	2	4	2	1
veli	52	4	5	1	3	5	4	3	4	5	1	3	2	1
veli	53	5	5	5	4	4	4	3	4	5	4	4	4	4
veli	54	4	2	4	2	2	4	4	4	5	1	1	1	2
veli	55	5	4	4	4	5	4	3	3	5	1	1	1	1
veli	56	4	5	5	5	5	5	5	2	5	1	5	4	1
veli	57	1	5	2	2	5	2	5	5	5	2	2	4	1
veli	58	4	4	3	4	4	4	4	4	4	4	4	3	1
veli	59	4	2	5	3	4	4	4	3	4	3	3	5	3
veli	60	4	4	2	1	2	5	4	4	4	1	1	1	1
veli	61	2	1	1	2	5	4	2	4	5	4	1	4	2
veli	62	5	5	5	5	5	4	4	5	5	3	3	4	5
veli	63	4	3	4	4	4	4	4	4	4	3	4	3	4
veli	64	5	5	4	5	5	5	4	3	5	2	4	2	1
veli	65	5	5	4	5	5	5	5	4	5	3	5	3	3
veli	66	4	2	1	3	2	4	4	4	4	1	1	2	1
veli	67	4	4	4	3	4	4	3	4	5	3	4	3	4
veli	68	4	2	4	2	2	4	4	4	5	1	1	1	2
veli	69	5	5	5	5	5	5	5	5	5	5	5	2	2
veli	70	5	3	3	4	5	5	4	5	5	4	2	2	3
veli	71	4	4	1	4	3	5	3	1	5	3	3	4	3
veli	72	5	5	5	5	5	5	5	5	5	4	1	4	4
veli	73	4	4	1	3	2	3	4	4	5	1	4	1	1
veli	74	2	4	3	4	4	5	3	4	5	1	3	1	1
veli	75	4	4	4	4	4	4	4	4	5	4	2	4	4

veli	76	4	5	4	2	4	4	2	2	5	1	2	1	2
veli	77	4	4	4	4	4	4	4	4	4	4	4	4	4
veli	78	5	4	5	3	5	1	4	5	5	2	2	1	3
veli	79	5	5	5	5	5	5	3	5	5	1	1	1	1
veli	80	4	4	4	4	4	4	4	4	4	2	2	2	2
veli	81	5	4	4	4	5	4	3	4	5	3	4	3	3
veli	82	4	2	3	2	4	4	2	4	5	5	2	1	4
öğretmen	1	4	4	4	3	4	3	3	4	4	4	4	3	4
öğretmen	2	4	3	4	4	4	2	4	4	4	4	5	2	4
öğretmen	3	4	4	3	3	3	2	2	4	1	4	2	2	4
öğretmen	4	4	5	5	5	4	3	5	4	4	4	4	3	4
öğretmen	5	4	4	4	4	3	1	2	4	4	4	4	4	4
öğretmen	6	4	2	4	4	1	1	2	4	2	4	4	2	4
öğretmen	7	4	2	4	4	1	1	2	4	2	4	4	2	4
öğretmen	8	4	2	4	4	1	1	2	4	2	4	4	2	4
öğretmen	9	4	2	4	4	1	1	2	4	2	4	4	2	4
öğretmen	10	5	5	5	5	5	5	5	5	5	5	5	5	5
öğretmen	11	5	5	5	5	4	1	2	5	4	4	4	2	4
öğretmen	12	2	4	4	2	2	1	2	5	2	2	4	2	2
öğretmen	13	4	5	5	5	4	3	3	5	2	4	4	4	4
öğretmen	14	5	5	5	5	5	4	5	5	5	5	5	5	5
öğretmen	15	4	2	4	4	1	1	2	4	3	2	4	4	4
öğretmen	16	4	1	4	4	3	1	4	5	3	4	3	4	1
öğretmen	17	5	5	5	5	5	4	4	5	4	5	4	4	5
öğretmen	18	5	4	5	5	4	1	2	5	4	4	5	2	4
öğretmen	19	5	5	5	5	5	5	5	5	5	5	5	5	5
öğrenci	1	4	4	4	3	4	4	4	4	4	2	3	4	1
öğrenci	2	4	4	3	3	4	2	3	4	4	4	3	3	3
öğrenci	3	4	2	2	5	1	4	5	4	5	2	5	2	4
öğrenci	4	5	3	1	3	2	3	5	4	2	3	3	3	3

öğrenci	5	1	1	5	1	1	1	1	1	2	1	1	1	1
öğrenci	6	3	2	1	4	4	2	1	4	3	3	1	4	4
öğrenci	7	5	5	4	5	5	1	3	5	5	5	4	3	5
öğrenci	8	5	5	5	5	2	5	5	5	5	5	3	5	5
öğrenci	9	4	3	1	5	5	3	5	4	5	3	5	1	5
öğrenci	10	5	5	3	2	5	4	5	5	4	2	3	2	4
öğrenci	11	5	5	4	3	5	2	1	1	5	1	5	5	4
öğrenci	12	2	3	1	1	2	1	5	1	3	1	1	2	1
öğrenci	13	4	4	1	3	2	2	4	5	2	1	5	2	4
öğrenci	14	5	1	4	3	5	5	5	5	5	5	2	3	5
öğrenci	15	5	3	3	2	5	4	5	5	5	4	4	5	4
öğrenci	16	5	5	3	5	5	5	5	5	5	5	5	5	5
öğrenci	17	3	4	5	3	5	4	3	4	5	1	5	3	3
öğrenci	18	3	4	5	4	5	4	5	5	4	5	4	3	5
öğrenci	19	4	4	5	5	3	5	5	5	5	4	4	1	5
öğrenci	20	3	1	3	5	2	2	2	2	2	5	3	1	3
öğrenci	21	3	1	3	5	1	3	5	5	5	3	5	1	5
öğrenci	22	4	3	5	5	5	4	5	5	4	4	5	4	5
öğrenci	23	4	5	4	3	4	3	1	5	1	3	5	5	1
öğrenci	24	5	4	5	5	5	5	5	4	4	4	5	3	5
öğrenci	25	4	2	2	3	5	2	4	5	2	1	1	2	5
öğrenci	26	2	2	3	5	4	3	5	5	2	1	1	3	1
öğrenci	27	5	3	4	4	5	3	4	5	5	4	5	4	4
öğrenci	28	2	4	2	2	2	4	2	2	2	3	3	4	4
öğrenci	29	3	3	2	2	5	4	4	2	5	5	4	1	5
öğrenci	30	5	3	2	5	5	5	5	5	5	1	5	2	4
öğrenci	31	5	3	5	2	5	3	5	4	1	3	5	1	5
öğrenci	32	5	4	2	4	5	4	5	4	5	2	5	1	2
öğrenci	33	5	5	3	2	4	2	2	5	5	2	5	2	5
öğrenci	34	5	5	4	4	5	5	5	5	5	4	4	3	2

öğrenci	35	4	3	1	3	5	3	5	4	5	1	3	1	5
öğrenci	36	5	4	4	3	5	4	5	4	5	4	5	3	4
öğrenci	37	1	1	2	3	5	2	2	4	4	2	3	2	4
öğrenci	38	5	3	5	3	4	4	5	3	4	3	4	3	5
öğrenci	39	5	4	1	5	5	5	5	2	5	5	5	3	5
öğrenci	40	4	4	1	5	5	5	3	3	5	3	4	1	5
öğrenci	41	5	5	1	5	5	5	4	4	4	4	5	3	5
öğrenci	42	3	5	1	4	5	4	3	5	4	3	4	1	3
öğrenci	43	5	4	3	1	5	3	5	4	5	1	3	1	4
öğrenci	44	5	5	1	5	5	5	5	5	5	3	5	2	5
öğrenci	45	5	4	4	3	4	3	5	4	5	4	4	1	3
öğrenci	46	5	3	4	2	4	2	5	5	4	3	5	2	3
öğrenci	47	5	3	4	4	3	5	5	4	3	5	2	2	2
öğrenci	48	5	4	4	5	5	3	5	5	5	4	3	1	4
öğrenci	49	5	3	2	4	5	1	2	5	1	1	1	3	1
öğrenci	50	4	3	1	5	5	3	3	5	5	4	4	1	3
öğrenci	51	5	3	4	2	4	2	5	5	4	3	5	2	3
öğrenci	52	4	3	5	4	4	2	4	4	5	3	4	4	3
öğrenci	53	4	4	3	3	5	5	4	5	4	4	5	3	4
öğrenci	54	5	3	4	3	5	4	5	4	5	1	4	1	5
öğrenci	55	5	5	1	5	5	5	4	4	4	4	4	1	5
öğrenci	56	2	5	5	5	2	5	4	5	5	1	5	1	4
öğrenci	57	5	5	3	5	5	4	4	5	5	4	1	1	1
öğrenci	58	2	2	4	2	4	4	4	4	4	2	4	2	2
öğrenci	59	2	1	5	4	5	2	5	5	4	1	5	1	3
öğrenci	60	4	2	1	3	5	3	4	5	4	4	3	5	4
öğrenci	61	5	5	5	3	5	5	5	5	5	1	1	1	5
öğrenci	62	5	4	5	2	5	5	5	5	5	1	5	1	5
öğrenci	63	5	5	5	3	5	5	5	5	5	1	1	1	5